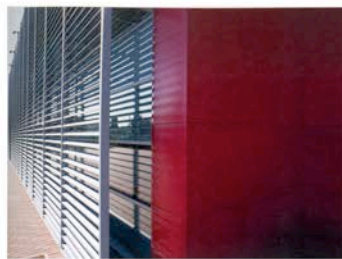




OF ARCH



In apertura e a sinistra: l'edificio affianca una struttura a lamelle frangisole in corrispondenza dell'area uffici a pannelli cinesi e microforati di alluminio di colore rosso scuro. L'area ingresso, con funzione di reception, è dominata dalla presenza della scala in vetro e acciaio, aperta sullo spazio a doppia altezza.

Opening shots and left: the building is joined by a slatted sun blind structure in correspondence to the office area, with bright red solid and microperforated aluminum panels. The entrance lobby acts as the reception and is dominated by a staircase in steel and glass, which opens onto a dual height space.

Tit: Monica Pietrasanta
Ph: Massimo Dall'Argine

Project: Francesca Santolini

158

TRE CAPANNONI PER UNA NUOVA ARCHITETTURA INDUSTRIALE THREE WAREHOUSES COMBINED TO CREATE A NEW INDUSTRIAL ARCHITECTURE

La dotazione di nuovi spazi ufficio e il rifacimento dell'area produttiva in un complesso industriale della provincia di Parma hanno offerto l'occasione per una più forte connotazione architettonica d'insieme grazie al progetto di Francesca Santolini.

L'intervento di ristrutturazione del complesso industriale situato a Mezzano Superiore, in provincia di Parma, riguarda tre differenti capannoni adiacenti costruiti intorno alla fine degli anni '80, di proprietà della Cavalieri & Amoretti, leader internazionale nella produzione di scatole tonda e quadrate per il mercato del packaging di lusso. Obiettivo primario del progetto, firmato dall'architetto Francesca Santolini, era quello di ridistribuire gli spazi ad uso ufficio, ampliarne la superficie utile e definire una zona produttiva più efficace, reinterpretando l'intero complesso come un organismo unico con una

più forte immagine architettonica. I tre capannoni esistenti - un volume di circa 1.535 mq di cui circa 200 ad uso ufficio con accesso sul lato Nord, il secondo volume di 475 mq con servizio e un piccolo locale tecnico, il terzo capannone, più recente, di 1.390 mq con affaccio a sud - sono stati collegati tra loro secondo nuove percorsi più funzionali alla nuova 'fabbrica' dinamica ed operativa e rivestiti completamente nelle loro parti strutturali e di finitura in conformità alle vigenti normative e leggi antinquinamento, di contenimento energetico, e sui rapporti aerodinamici. All'interno del primo capannone è stata realizzata la zona produttiva definita 'Reparto Macchine', comprensiva del Settore Ricerca e Sviluppo Tecnologico, che, attraverso importanti investimenti finalizzati alla gestione completa del ciclo produttivo, progetta e inventa direttamente le proprie macchine. Lo stesso edificio accoglie anche la zona reception e, nella prima campata sul fronte Nord, spazi ad uso ufficio su due livelli per un totale di 600 mq. Nel secondo e più antico capannone lo spazio è stato suddiviso in due zone: la prima occupata da spazi di servizio per gli addetti della fabbrica, quali spogliatoi, spazi tecnici e di ristoro; la seconda parte è stata invece mantenuta come zona Produzione Manuale che avviene secondo criteri legati alle tradizioni artigianali dai primi del '900. Il terzo capannone, adibito a magazzino, prevede oggi nuove dotazioni impiantistiche. L'area direzionale e operativa del nuovo complesso, nella prima campata sul fronte Nord del primo volume, prevede gli ambienti ufficio attorno al corridoio, secondo un impianto distribuito planimetrico molto semplice su entrambi i livelli. Gli uffici sono stati isolati acusticamente e termicamente con idonei impianti di riscaldamento e condizionamento, arredati con mobili in stile contemporaneo dalle linee essenziali e particolarmente curate sotto il profilo illuminotecnico. L'area ingresso con funzione di reception è dominata dalla presenza della scala in vetro e acciaio, aperta sullo spazio a doppia altezza. Una scenografica vetrata offre inoltre all'avventore un'ampia veduta sulla zona di produzione industriale attigua. Elemento architettonico dominante di questo primo edificio tornato a nuova vita è la vetrata continua realizzata al posto della muratura di tamponamento sul lato Nord del complesso. Estesa da terra fino all'introduzione delle capriate del tetto, la vetrata è schematizzata da lamelle frangisole montate su una struttura autoportante, orientate in modo

The creation of new office spaces and the refurbishment of the production area of an industrial complex in the province of Parma was the perfect opportunity for a cutting-edge architectural ensemble designed by Francesca Santolini.

The property to be restructured is located in Mezzano Superiore, in the northern Italian province of Parma. It consists of three adjacent warehouses constructed at the end of the Eighties. They belong to Cavalieri & Amoretti, an international leader in the production of round and square boxes for the luxury packaging market. The primary objective of the project by Arch, Francesca Santolini was to redistribute the office space, extending all

159